



## Υπουργείο Εργασίας & Κοινωνικών Υποθέσεων



### ΕΝΙΑΙΟ ΣΥΣΤΗΜΑ ΕΛΕΓΧΟΥ & ΠΛΗΡΩΜΩΝ ΣΥΝΤΑΞΕΩΝ "ΗΛΙΟΣ"

Ποσοτική &  
Ποιοτική Ανάλυση  
Δεδομένων Ελέγχου &  
Πληρωμών  
Συντάξεων

| Κατηγορία Συνταξιούχων          | Μάρτιος 2014 | Μάρτιος 2014 | Μάρτιος 2014 |
|---------------------------------|--------------|--------------|--------------|
| Υπερσυντάξεις                   | 199.363      | 1.008.830    | 1.095.720    |
| Καταστάσι                       | 602.178      | 39.301       | 402.845      |
| Αναπηρικοί                      | 233.826      | 20.399       | 20.880       |
| Ανασφάλιστοι Υπερσυντάξιμοι ΟΓΑ |              |              |              |
| Σύνολο Ελέγχου Καταστάσι        | 1.337        | 1.380        | 1.540        |
| Καταστάσι                       | 1.864.214    | 1.865.012    | 1.964.010    |

| Μηνιαίο | Μάρτιος 2014 | Μάρτιος 2014 | Μάρτιος 2014 |
|---------|--------------|--------------|--------------|
| 34.477  | 183          | 4.850        |              |
| 453     | 0            | 43           |              |
| 44.530  | 4.191        | 22.338       |              |
| 208.974 | 31.237       | 117.577      |              |
| 27.311  | 3.931        | 21.712       |              |
| 47.498  | 23.624       | 77.891       |              |
| 19.578  | 3.061        | 16.357       |              |
| 373     | 72           | 584          |              |

## ΜΗΝΙΑΙΑ ΑΠΕΙΚΟΝΙΣΗ ΣΥΝΤΑΞΙΟΔΟΤΙΚΩΝ ΠΑΡΟΧΩΝ

ΙΑΝΟΥΑΡΙΟΣ 2020

## Περιεχόμενα

|  |   |
|--|---|
| 1. Εισαγωγή .....  | 3 |
| 2. Ποσοτική & Ποιοτική Ανάλυση Δεδομένων Εισοδήματος Συνταξιούχων..... | 4 |
| 2.1 Μέσο Εισόδημα από Συντάξεις.....                                   | 4 |
| 2.2 Κατανομή Συνταξιούχων ανά Φύλο.....                                | 5 |
| 2.3 Κατανομή Συνταξιούχων ανά Ηλικία .....                             | 5 |
| 3. Ποσοτική & Ποιοτική Ανάλυση Δεδομένων Δαπάνης Συντάξεων .....       | 7 |
| 3.1 Ανάλυση Συντάξεων ανά Κατηγορία και κλίμακα ποσού δαπάνης .....    | 7 |
| 3.2 Μηνιαία Εισροή νέων συντάξεων ανά Φορέα Κοινωνικής Ασφάλισης ..... | 8 |
| 3.3 Γεωγραφική κατανομή συντάξεων .....                                | 9 |

## 1. Εισαγωγή

---

Η παρούσα έκθεση περιλαμβάνει στατιστικά στοιχεία των συντάξεων που χορηγήθηκαν κατά το μήνα Ιανουάριο 2020.

Η έκθεση είναι δομημένη σε 2 βασικές ενότητες όσον αφορά στην ποιοτική και ποσοτική ανάλυση των δεδομένων:

- η πρώτη ενότητα αποτελείται από 3 υποενότητες και περιλαμβάνει στατιστικά στοιχεία **των συνταξιούχων της χώρας και του μέσου μηνιαίου εισοδήματός** τους από συντάξεις, της κατανομής ανά φύλο και ανά ηλικία.
- η δεύτερη ενότητα αποτελείται από 3 υποενότητες και περιλαμβάνει **στατιστικά στοιχεία των συντάξεων και της συνταξιοδοτικής δαπάνης** ανά κατηγορία και κλίμακα ποσού, της μηνιαίας εισροής νέων συντάξεων, και της γεωγραφικής κατανομής.

Επισημαίνεται, ότι στην 1<sup>η</sup> ενότητα η μεθοδολογία για τον υπολογισμό του **μηνιαίου εισοδήματος των συνταξιούχων από συντάξεις περιλαμβάνει τις κρατήσεις φόρου αφαιρουμένης της κράτησης υπέρ υγείας και του ΑΚΑΓΕ.**

Αντίστοιχα, στη 2<sup>η</sup> ενότητα η μεθοδολογία για τον υπολογισμό της **συνταξιοδοτικής δαπάνης περιλαμβάνει τις κρατήσεις φόρου, τις κρατήσεις υπέρ υγείας και ΑΚΑΓΕ.**

Η παρούσα έκθεση συνοδεύεται από Παράρτημα Πινάκων όπου αποτυπώνονται αναλυτικά στοιχεία σχετικά με την κατανομή συντάξεων ανά ταμείο και κατηγορία, ανά νομό, ανά υπηκοότητα, την κατανομή του πλήθους των καταβαλλόμενων συντάξεων κτλ.

## 2. Ποσοτική & Ποιοτική Ανάλυση Δεδομένων Εισοδήματος Συνταξιούχων

### 2.1 Μέσο Εισόδημα από Συντάξεις

Στον Πίνακα 1 παρουσιάζεται το πλήθος των συνταξιούχων και το μέσο μηνιαίο εισόδημα συνταξιούχου ανά κατηγορία σύνταξης. Ο αριθμός των συνταξιούχων της χώρας ανέρχεται σε **2.512.457** και το μηνιαίο ποσό εισοδήματος με την προϊσχύουσα μεθοδολογία σε **2.249.821.888,69 €** Τα στοιχεία της στήλης “Μέσο Εισόδημα/Διάμεσος” περιλαμβάνουν τις κρατήσεις φόρου και την κράτηση υπέρ υγείας, αφαιρουμένου του ΑΚΑΓΕ. Αντίστοιχα, τα στοιχεία της στήλης “Μέσο Εισόδημα/Διάμεσος προ φόρου” περιλαμβάνουν τις κρατήσεις φόρου αφαιρουμένης της κράτησης υπέρ υγείας και του ΑΚΑΓΕ.

|                 | Κατηγορία Συνταξιούχων        | Πλήθος Συνταξιούχων | Μηνιαίο Ποσό Εισοδήματος(€) | Μέσο Εισόδημα/ Διάμεσος(€) | Κρατήσεις Υπέρ Υγείας(€) | Μέσο Εισόδημα /Διάμεσος προ φόρου(€) |
|-----------------|-------------------------------|---------------------|-----------------------------|----------------------------|--------------------------|--------------------------------------|
| ΙΑΝΟΥΑΡΙΟΣ 2020 | Γήρατος                       | 1.884.362           | 1.859.853.171,53            | 986,99/909,03              | 100.279.540,20           | 933,78/857,44                        |
|                 | Θανάτου                       | 384.413             | 247.344.423,76              | 643,43/553,33              | 13.321.705,35            | 608,78/522,75                        |
|                 | Αναπηρίας                     | 206.909             | 130.229.247,50              | 629,40/531,00              | 7.055.049,47             | 595,31/498,74                        |
|                 | Ανασφάλιστων Υπερηλικών ΟΠΕΚΑ | 23.096              | 8.323.198,09                | 360,37/360,00              | 498.698,47               | 338,78/338,40                        |
|                 | Λοιπά                         | 13.677              | 4.071.847,81                | 297,71/205,71              | 104.212,56               | 290,10/205,71                        |
|                 | <b>ΣΥΝΟΛΟ</b>                 | <b>2.512.457</b>    | <b>2.249.821.888,69</b>     |                            | <b>121.259.206,05</b>    |                                      |
| ΔΕΚΕΜΒΡΙΟΣ 2019 | Γήρατος                       | 1.886.087           | 1.854.389.473,71            | 983,19/902,73              | 100.574.480,69           | 929,87/851,38                        |
|                 | Θανάτου                       | 384.716             | 247.651.071,89              | 643,72/556,32              | 13.448.172,90            | 608,77/525,73                        |
|                 | Αναπηρίας                     | 208.694             | 130.888.509,39              | 627,18/528,33              | 7.118.440,57             | 593,07/497,28                        |
|                 | Ανασφάλιστων Υπερηλικών ΟΠΕΚΑ | 23.255              | 8.383.115,32                | 360,49/360,00              | 502.333,21               | 338,89/338,40                        |
|                 | Λοιπά                         | 13.493              | 4.016.953,95                | 297,71/205,71              | 104.449,91               | 289,97/205,71                        |
|                 | <b>ΣΥΝΟΛΟ</b>                 | <b>2.516.245</b>    | <b>2.245.329.124,26</b>     |                            | <b>121.747.877,28</b>    |                                      |
| ΝΟΕΜΒΡΙΟΣ 2019  | Γήρατος                       | 1.888.490           | 1.855.030.708,53            | 982,28/901,21              | 100.855.562,02           | 928,88/849,99                        |
|                 | Θανάτου                       | 383.988             | 247.398.945,87              | 644,29/557,05              | 13.449.558,19            | 609,26/526,46                        |
|                 | Αναπηρίας                     | 208.839             | 130.810.078,75              | 626,37/527,18              | 7.117.512,54             | 592,29/496,28                        |
|                 | Ανασφάλιστων Υπερηλικών ΟΠΕΚΑ | 23.413              | 8.439.742,86                | 360,47/360,00              | 505.753,71               | 338,87/338,40                        |
|                 | Λοιπά                         | 13.152              | 3.900.910,54                | 296,60/196,82              | 102.866,34               | 288,78/196,82                        |
|                 | <b>ΣΥΝΟΛΟ</b>                 | <b>2.517.882</b>    | <b>2.245.580.386,55</b>     |                            | <b>122.031.252,80</b>    |                                      |

**Πίνακας 1:** Πλήθος Συνταξιούχων ανά κατηγορία σύνταξης & μηνιαία ποσά προ φόρου, συμπεριλαμβανομένης της κράτησης υπέρ υγείας αφαιρουμένου του ΑΚΑΓΕ.

## 2.2 Κατανομή Συνταξιούχων ανά Φύλο

Στον Πίνακα 2 που ακολουθεί κατανέμονται συντάξεις ανά φύλο και κατηγορία σύνταξης. Στην Ενότητα Σ.1 του Παραρτήματος κατανέμονται οι συντάξεις ανά κατηγορία (γήρατος, θανάτου κτλ.) και εύρος ποσού εισοδήματος στο σύνολο των δικαιούχων (ανδρών και γυναικών) αλλά και ξεχωριστά για άνδρες και γυναίκες. Αναλύοντας τα δεδομένα του εισοδήματος από συντάξεις (ανδρών και γυναικών) σε κλίμακες, προκύπτει ότι οι άνδρες συνταξιούχοι είναι περισσότεροι σε σχέση με τις γυναίκες και λαμβάνουν κατά μέσο όρο υψηλότερα ποσά σύνταξης. Στην κατηγορία γήρατος περιλαμβάνεται και το επίδομα Κοινωνικής Αλληλεγγύης Ανασφάλιστων Υπερηλίκων ΟΠΕΚΑ. **Επισημαίνεται ότι, τα στοιχεία εισοδήματος των συνταξιούχων περιλαμβάνουν τις κρατήσεις φόρου αφαιρουμένης της κράτησης υπέρ υγείας, ΑΚΑΓΕ.**

|                 | Γήρατος          |                         | Θανάτου        |                       | Αναπηρικές     |                       | Λοιπές        |                     |
|-----------------|------------------|-------------------------|----------------|-----------------------|----------------|-----------------------|---------------|---------------------|
|                 | Πλήθος           | Ποσό(€)                 | Πλήθος         | Ποσό(€)               | Πλήθος         | Ποσό(€)               | Πλήθος        | Ποσό(€)             |
| <b>Ανδρες</b>   | 1.023.743        | 1.070.060.713,53        | 29.179         | 13.068.570,82         | 127.591        | 81.735.412,73         | 5.538         | 1.778.098,45        |
| <b>Γυναίκες</b> | 883.715          | 697.337.417,42          | 355.234        | 220.954.147,59        | 79.318         | 41.438.785,30         | 8.139         | 2.189.536,80        |
| <b>Σύνολο</b>   | <b>1.907.458</b> | <b>1.767.398.130,95</b> | <b>384.413</b> | <b>234.022.718,41</b> | <b>206.909</b> | <b>123.174.198,03</b> | <b>13.677</b> | <b>3.967.635,25</b> |

**Πίνακας 2:** Κατανομή Συνταξιούχων ανά Φύλο

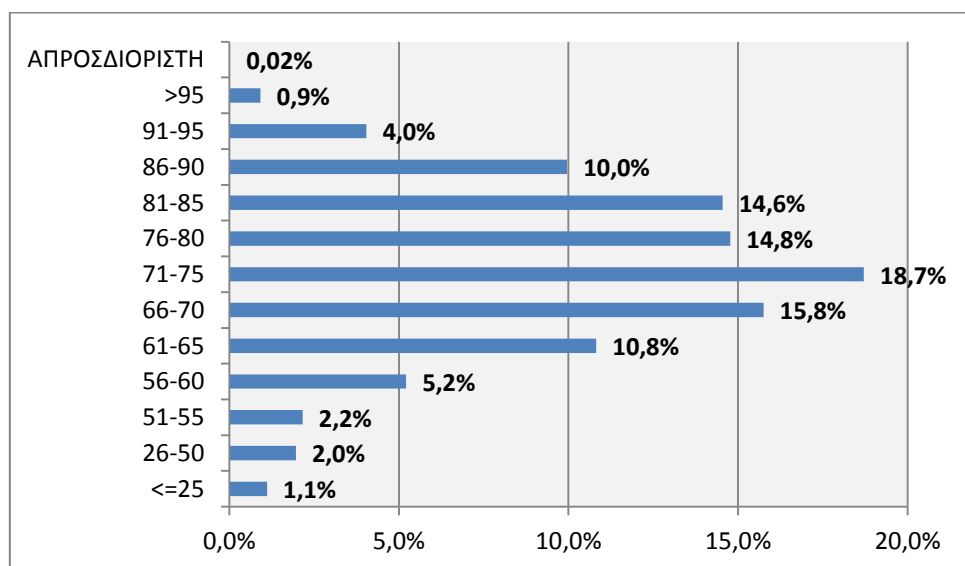
## 2.3 Κατανομή Συνταξιούχων ανά Ηλικία

Στον Πίνακα 3 και το Διάγραμμα 1 που ακολουθούν παρουσιάζονται αναλυτικά στοιχεία σχετικά με την κατανομή των συνταξιούχων και του εισοδήματός τους ανά ηλικία. Παρατηρείται, πως το 29,5% των συνταξιούχων είναι ηλικίας άνω των 81 ετών, το 33,5% κυμαίνεται μεταξύ 71 και 80 ετών, το 33,9% μεταξύ 51 έως 70 ετών ενώ μόλις το 1,1% είναι συνταξιούχοι ηλικίας μικρότερης των 25 ετών. Συνταξιούχοι ηλικίας μεταξύ 61-70 ετών λαμβάνουν τα υψηλότερα ποσά σύνταξης. Σύμφωνα με τα στοιχεία της Ενότητας Σ.2 του Παραρτήματος, παρατηρείται ότι η πλειοψηφία των συνταξιούχων ανδρών είναι ηλικίας μεταξύ 71-75 (σε ποσοστό 20,4%) ενώ των συνταξιούχων γυναικών (σε ποσοστό 17,2% του συνόλου) είναι ηλικίας μεταξύ 71-75 ετών. Υπενθυμίζεται, ότι για τον υπολογισμό του μέσου εισοδήματος από συντάξεις αθροίζονται οι συντάξεις όλων των κατηγοριών (γήρατος, θανάτου, αναπηρίας) που ενδεχομένως λαμβάνει ένας συνταξιούχος.

| Ηλικία | Πλήθος Συνταξιούχων | Μηνιαίο Ποσό (€) | Μέσο Εισόδημα από συντάξεις (€) | Διάμεσος (€) |
|--------|---------------------|------------------|---------------------------------|--------------|
| <=25   | 27.958              | 9.513.505,89 €   | 340,28 €                        | 301,67       |
| 26-50  | 49.232              | 29.527.688,58 €  | 599,77 €                        | 493,81       |
| 51-55  | 54.367              | 43.624.984,77 €  | 802,42 €                        | 716,47       |
| 56-60  | 130.989             | 121.930.294,74 € | 930,84 €                        | 907,81       |
| 61-65  | 271.901             | 275.991.968,42 € | 1.015,05 €                      | 1.014,19     |
| 66-70  | 395.817             | 398.203.764,08 € | 1.006,03 €                      | 981,77       |
| 71-75  | 470.185             | 422.235.236,16 € | 898,02 €                        | 788,75       |

|               |                  |                           |                 |               |
|---------------|------------------|---------------------------|-----------------|---------------|
| 76-80         | 371.190          | 299.047.903,14 €          | 805,65 €        | 660,96        |
| 81-85         | 365.540          | 272.385.904,57 €          | 745,16 €        | 590,74        |
| 86-90         | 250.163          | 173.427.344,15 €          | 693,26 €        | 521,71        |
| 91-95         | 101.510          | 67.188.879,10 €           | 661,89 €        | 498,52        |
| >95           | 23.133           | 15.073.834,86 €           | 651,62 €        | 457,63        |
| Απροσδιόριστη | 472              | 411.374,18 €              | 871,56 €        | 788,86        |
| <b>ΣΥΝΟΛΟ</b> | <b>2.512.457</b> | <b>2.128.562.682,64 €</b> | <b>847,20 €</b> | <b>724,17</b> |

**Πίνακας 3:** Πλήθος Συνταξιούχων και μέσο μηνιαίο εισόδημα ανά Ηλικία



**Διάγραμμα 1:** Ποσοστιαία Κατανομή Συνταξιούχων ανά Ηλικία

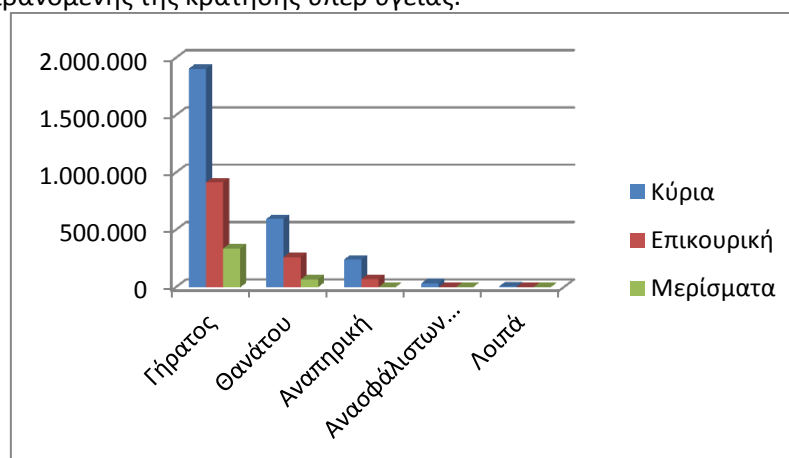
### 3. Ποσοτική & Ποιοτική Ανάλυση Δεδομένων Δαπάνης Συντάξεων

#### 3.1 Ανάλυση Συντάξεων ανά Κατηγορία και κλίμακα ποσού δαπάνης

Τον Ιανουάριο του 2020 πληρώθηκαν συνολικά **4.437.206** συντάξεις, από τις οποίες οι **2.782.346** ήταν κύριες, οι **1.247.708** επικουρικές και **407.152** μερίσματα. Η μηνιαία δαπάνη που κατέβαλλαν τα ταμεία ανήλθε σε **2.266.667.440,01 €** και **περιλαμβάνει τις κρατήσεις φόρου, τις κρατήσεις υπέρ υγείας και ΑΚΑΓΕ**. Αναλυτικά στοιχεία ανά κατηγορία σύνταξης αποτυπώνονται στον Πίνακα 4.

| Κατηγορία Σύνταξης            | Πλήθος           | Μηνιαίο Ποσό δαπάνης(€)   | Μέση δαπάνη Σύνταξης(€) | Διάμεσος(€) |
|-------------------------------|------------------|---------------------------|-------------------------|-------------|
| <b>A. Κύρια</b>               | <b>2.782.346</b> | <b>2.011.535.263,04 €</b> | <b>722,96 €</b>         |             |
| Γήρατος                       | 1.905.502        | 1.548.212.381,21 €        | 812,50 €                | 688,33      |
| Θανάτου                       | 595.132          | 309.134.194,13 €          | 519,44 €                | 434,62      |
| Αναπηρική                     | 240.252          | 138.288.682,78 €          | 575,60 €                | 486,84      |
| Ανασφάλιστων Υπερηλικών ΟΠΕΚΑ | 34.564           | 10.636.626,66 €           | 307,74 €                | 360,00      |
| Λοιπά                         | 6.896            | 5.263.378,26 €            | 763,25 €                | 783,30      |
| <b>B. Επικουρική</b>          | <b>1.247.708</b> | <b>215.038.710,37 €</b>   | <b>172,35 €</b>         |             |
| Γήρατος                       | 913.917          | 173.724.653,96 €          | 190,09 €                | 186,98      |
| Θανάτου                       | 262.645          | 30.878.216,52 €           | 117,57 €                | 106,55      |
| Αναπηρική                     | 71.146           | 10.435.839,89 €           | 146,68 €                | 140,73      |
| <b>Γ. Μερίσματα</b>           | <b>407.152</b>   | <b>40.093.466,60 €</b>    | <b>98,47 €</b>          |             |
| Γήρατος                       | 338.422          | 35.392.230,02 €           | 104,58 €                | 97,33       |
| Θανάτου                       | 68.709           | 4.696.441,72 €            | 68,35 €                 | 50,22       |
| Αναπηρική                     | 21               | 4.794,86 €                | 228,33 €                | 248,90      |
| <b>ΣΥΝΟΛΟ</b>                 | <b>4.437.206</b> | <b>2.266.667.440,01 €</b> |                         |             |

**Πίνακας 4:** Πλήθος Συντάξεων ανά κατηγορία σύνταξης & μηνιαία δαπάνη προ φόρου συμπεριλαμβανομένης της κράτησης υπέρ υγείας.



**Διάγραμμα 2:** Κατανομή Συντάξεων ανά Κατηγορία Σύνταξης



Αναλύοντας τα δεδομένα των συντάξεων (κύριων, επικουρικών και μερισμάτων) σε κλίμακες με κριτήριο το ποσό της σύνταξης (Ενότητα Σ.5 του Παραρτήματος), προκύπτει ότι η πλειοψηφία των κυρίων συντάξεων βρίσκεται στο εύρος 500-1000€. Επίσης, σημαντικό ποσοστό στις κύριες συντάξεις γήρατος (περίπου 34%) ξεπερνά τα 1.000 €. Επισημαίνεται, ότι η εν λόγω ανάλυση αφορά σε **συντάξεις και όχι εισόδημα συνταξιούχου**. Στην κατηγορία «γήρατος» έχει συμπεριληφθεί και το επίδομα κοινωνικής αλληλεγγύης ανασφάλιστων υπερηλίκων του ΟΠΕΚΑ. Τα ποσά σε κάθε περίπτωση **περιλαμβάνουν τις κρατήσεις φόρου, τις κρατήσεις υπέρ υγείας και ΑΚΑΓΕ**.

### 3.2 Μηνιαία Εισροή νέων συντάξεων ανά Φορέα Κοινωνικής Ασφάλισης

Στον Πίνακα 5 αποτυπώνεται η μηνιαία εισροή νέων συντάξεων με οριστική απόφαση συνταξιοδότησης και η **δαπάνη** για την καταβολή των αναδρομικών και του ποσού των συντάξεων ανά φορέα κοινωνικής ασφάλισης. Επισημαίνεται ότι υπάρχει χρονική υστέρηση μεταξύ της έκδοσης των αποφάσεων και της ένταξης στο σύστημα πληρωμών (δηλ. τα στοιχεία που αποτυπώνονται στην έκθεση του μηνός Ιανουαρίου αφορούν αποφάσεις που είχαν εκδοθεί τους προηγούμενους μήνες και εκκαθαρίστηκαν τον Ιανουάριο). Σύμφωνα με τα στοιχεία του Ιανουαρίου, η **συνολική δαπάνη** των αναδρομικών στους νέους συνταξιούχους με οριστική απόφαση συνταξιοδότησης ανήλθε σε **80.126.781,17 €** και η συνολική δαπάνη συντάξεων σε **8.098.882,01 €** για την πληρωμή **17.053** συντάξεων. Αντίστοιχα, η συνολική δαπάνη των αναδρομικών στους νέους συνταξιούχους με τροποποιητική απόφαση συνταξιοδότησης ανέρχεται **2.414.473,07 €** και η συνολική δαπάνη συντάξεων σε **1.644.509,81 €** για την πληρωμή **2.948** τροποποιητικών συντάξεων. Επιπλέον, η συνολική δαπάνη των αναδρομικών στους νέους συνταξιούχους με προσωρινή απόφαση συνταξιοδότησης ανέρχεται σε **8.176.689,39 €** και η συνολική δαπάνη συντάξεων σε **1.500.425,99 €** για την πληρωμή **3.622** προσωρινών συντάξεων. Αναλυτικά στοιχεία σχετικά με την κατανομή πληρωμής αναδρομικών νέων συντάξεων με τροποποιητική απόφαση και με προσωρινή απόφαση συνταξιοδότησης παρουσιάζονται στις Ενότητες Σ.3 και Σ.4 του Παραρτήματος αντίστοιχα.

| Φορέας Κοινωνικής Ασφάλισης (Συντομογραφία) | Πλήθος Νέων Συνταξιούχων με Οριστική Απόφαση Συνταξιοδότησης |              |              |            | Σύνολο        | Συνολικό Ποσό Δαπάνης Αναδρομικών (€) | Συνολικό Ποσό Δαπάνης Συντάξεων (€) | Μ.Ο. Δαπάνης Σύνταξης (€) |
|---|--|--------------|--------------|------------|---------------|---------------------------------------|-------------------------------------|---------------------------|
|   | Γήρατος  | Θανάτου      | Αναπηρίας    | Λοιπά      |               |                                       |                                     |                           |
| ΕΦΚΑ  | 4.876  | 1.464        | 2.737        | 341        | 9.418         | 54.225.956,89                         | 6.250.880,06                        | 663,72                    |
| ΔΗΜΟΣΙΟ                                     | 168  | 808          | 15           |            | 991           | 7.331.433,24                          | 745.934,64                          | 752,71                    |
| ΟΠΕΚΑ (ΑΝΑΣΦΑΛΙΣΤΩΝ ΥΠΕΡΗΛΙΚΩΝ)             |  |              |              | 311        | 311           | 858.115,71                            | 78.306,80                           | 251,79                    |
| ΤΡΑΠΕΖΑ ΤΗΣ ΕΛΛΑΔΟΣ                         |  | 3            | 1            |            | 4             | 18.450,59                             | 4.133,01                            | 1.033,25                  |
| ΕΤΕΑΕΠ                                      | 3.139  | 983          | 1.075        |            | 5.197         | 16.955.494,23                         | 890.299,62                          | 171,31                    |
| ΜΕΡΙΣΜΑΤΑ                                   | 497  | 635          |              |            | 1.132         | 737.330,51                            | 129.327,88                          | 114,25                    |
| <b>ΣΥΝΟΛΟ</b>                               | <b>8.680</b>   | <b>3.893</b> | <b>3.828</b> | <b>652</b> | <b>17.053</b> | <b>80.126.781,17</b>                  | <b>8.098.882,01</b>                 |                           |

**Πίνακας 5:** Κατανομή πληρωμής αναδρομικών νέων συντάξεων με οριστική απόφαση συνταξιοδότησης ανά Φορέα Κοινωνικής Ασφάλισης και κατηγορία σύνταξης



Στον Πίνακα 6 που ακολουθεί παρουσιάζονται αναλυτικά στοιχεία για το πλήθος των αναστολών συντάξεων και το ποσό αναστολής λόγω ληξιαρχικών μεταβολών (θάνατος, γάμος) ανά ταμείο. Το μήνα Ιανουάριο διακόπηκαν **9176** συντάξεις συνολικού ποσού **4.109.606,35 €** από τις οποίες **2.272** ήταν επικουρικές (ΕΤΕΑΕΠ).

| Φορέας                          | Γήρατος      | Θανάτου      | Αναπηρίας  | Χωρίς Ένδειξη | Πλήθος      | Πληρωτέο Τελικό (€) |
|---------------------------------|--------------|--------------|------------|---------------|-------------|---------------------|
| ΕΦΚΑ                            | 3.350        | 1.210        | 656        | 48            | 5.264       | 3.018.938,59        |
| ΔΗΜΟΣΙΟ                         | 394          | 326          | 60         |               | 780         | 622.188,68          |
| ΟΠΕΚΑ (ΑΝΑΣΦΑΛΙΣΤΩΝ ΥΠΕΡΗΛΙΚΩΝ) | 132          |              |            | 15            | 147         | 53.653,87           |
| ΤΡΑΠΕΖΑ ΤΗΣ ΕΛΛΑΔΟΣ             | 2            | 5            | 1          |               | 8           | 6.262,03            |
| ΕΤΕΑΕΠ                          | 1.458        | 648          | 166        |               | 2.272       | 352.116,18          |
| ΜΕΡΙΣΜΑΤΑ                       | 466          | 239          |            |               | 705         | 5.6447,00           |
| <b>ΣΥΝΟΛΟ</b>                   | <b>5.802</b> | <b>2.428</b> | <b>883</b> | <b>63</b>     | <b>9176</b> | <b>4.109.606,35</b> |

**Πίνακας 6:** Κατανομή πλήθους αναστολών συντάξεων λόγω ληξιαρχικών μεταβολών και ποσού ανά ταμείο

### 3.3 Γεωγραφική κατανομή συντάξεων

Όπως προκύπτει από την επεξεργασία του πεδίου του ταχυδρομικού κώδικα των δικαιούχων στα αρχεία των συντάξεων, ο μεγαλύτερος αριθμός συντάξεων καταβάλλεται στην Αττική (1.725.491) και την Κεντρική Μακεδονία (736.619). Ακολουθεί η Θεσσαλία με 303.513 συντάξεις και η Δυτική Ελλάδα με 256.238. Στον Πίνακα 7 αποτυπώνεται η γεωγραφική κατανομή των συντάξεων ανά περιφέρεια και κατηγορία σύνταξης καθώς και τα ποσά σύνταξης που αντιστοιχούν σε κάθε Περιφέρεια σε σχέση με το αντίστοιχο ΑΕΠ για το έτος 2013 (προσωρινά στοιχεία ΕΛΣΤΑΤ). Στην Περιφέρεια Ηπείρου παρατηρείται η μεγαλύτερη τιμή (21,2%) του λόγου ποσού σύνταξης προς ΑΕΠ και ακολουθεί η Περιφέρεια Θεσσαλίας με τιμή 19,2%. Στην τελευταία θέση βρίσκεται η Περιφέρεια Νοτίου Αιγαίου με τιμή 10,2%.

| Περιφέρεια                   | Σύνολο Συντάξεων | Γήρατος   | Θανάτου | Αναπηρίας | Άλλη/Χωρίς Ένδειξη | Μηνιαίο Ποσό Δαπάνης Συντάξεων (ευρώ) | %ΑΕΠ  |
|------------------------------|------------------|-----------|---------|-----------|--------------------|---------------------------------------|-------|
| Ανατολικής Μακεδονίας Θράκης | 234.010          | 169.181   | 40.253  | 22.872    | 1.704              | 108.749.633,63                        | 18,6% |
| Κεντρικής Μακεδονίας         | 736.619          | 530.666   | 147.415 | 54.315    | 4.223              | 363.043.382,56                        | 17,8% |
| Ηπείρου                      | 147.888          | 109.078   | 25.051  | 13.233    | 526                | 70.077.756,46                         | 21,2% |
| Δυτικής Μακεδονίας           | 108.974          | 79.209    | 20.712  | 8.737     | 316                | 57.393.508,61                         | 15,7% |
| Θεσσαλίας                    | 303.513          | 218.705   | 56.282  | 27.822    | 704                | 148.840.344,03                        | 19,2% |
| Ιονίων Νήσων                 | 76.691           | 56.014    | 14.320  | 6.019     | 338                | 36.975.709,35                         | 14,5% |
| Στερεάς Ελλάδας              | 215.749          | 152.269   | 46.509  | 16.381    | 590                | 107.934.034,65                        | 15,6% |
| Αττικής                      | 1.725.491        | 1.221.846 | 407.216 | 89.470    | 6.959              | 928.631.064,85                        | 12,9% |
| Δυτικής Ελλάδας              | 256.238          | 184.282   | 49.333  | 21.670    | 953                | 126.126.912,00                        | 18,2% |

| Περιφέρεια      | Σύνολο Συντάξεων | Γήρατος          | Θανάτου        | Αναπηρίας      | Άλλη/Χωρίς Ένδειξη | Μηνιαίο Ποσό Δαπάνης Συντάξεων (ευρώ) | %ΑΕΠ  |
|-----------------|------------------|------------------|----------------|----------------|--------------------|---------------------------------------|-------|
| Πελοποννήσου    | 217.737          | 161.624          | 38.401         | 16.853         | 859                | 109.787.288,95                        | 16,7% |
| Κρήτης          | 221.499          | 159.597          | 40.639         | 20.636         | 627                | 110.750.421,80                        | 15,0% |
| Νοτίου Αιγαίου  | 99.674           | 72.540           | 20.054         | 6.762          | 318                | 49.453.677,31                         | 10,2% |
| Βορείου Αιγαίου | 76.329           | 55.197           | 14.989         | 6.012          | 131                | 38.455.302,77                         | 17,4% |
| Χωρίς Τιμές     | 16.794           | 10.661           | 5.312          | 637            | 184                | 10.448.403,04                         |       |
| <b>ΣΥΝΟΛΟ</b>   | <b>4.437.206</b> | <b>3.180.869</b> | <b>926.486</b> | <b>311.419</b> | <b>18.432</b>      | <b>2.266.667.440,01</b>               |       |

**Πίνακας 7:** Γεωγραφική Κατανομή Συντάξεων

Για 16.794 εγγραφές δεν υπήρχε ένδειξη ΤΚ και για το λόγο αυτό δεν περιλαμβάνονται στον Πίνακα 7. Στο χάρτη που ακολουθεί αποτυπώνεται ο αριθμός των συντάξεων που καταβάλλεται στις 13 περιφέρειες της χώρας.



**Χάρτης 1:** Καταβολή Συντάξεων ανά Περιφέρεια

Τέλος, σημειώνεται ότι στο συνοδευτικό Παράρτημα της έκθεσης και ειδικότερα στις ενότητες Σ6, Σ7, Σ8, Σ9, Σ10, Σ11 και Σ12 αποτυπώνονται επιπλέον αναλυτικά στοιχεία σχετικά τη συνταξιοδοτική δαπάνη κύριων, επικουρικών συντάξεων και μερισμάτων, την κατανομή συντάξεων ανά ταμείο και κατηγορία, ανά νομό, ανά υπηκοότητα, την κατανομή του πλήθους των καταβαλλόμενων συντάξεων κτλ. Αναλυτική λίστα των περιεχομένων του Παραρτήματος παρατίθεται παρακάτω.

| Ενότητα | Περιγραφή  |
|---------|--|
| Σ1:     | <b>Κατανομή Εισοδήματος Συνταξιούχων ανά Φύλο και εύρος ποσού:</b> Κατανέμονται οι συντάξεις ανά κατηγορία σύνταξης (γήρατος, θανάτου, κτλ) και εύρος ποσού εισοδήματος στο σύνολο των δικαιούχων (ανδρών και γυναικών) αλλά και ξεχωριστά για άνδρες και γυναίκες.                      |
| Σ2:     | <b>Κατανομή Συνταξιούχων και εισοδήματος από συντάξεις ανά Ηλικία και κατηγορία σύνταξης:</b> Κατανέμονται οι συντάξεις ανά κατηγορία σύνταξης (γήρατος, θανάτου, κτλ) και ηλικία στο σύνολο των δικαιούχων (ανδρών και γυναικών) αλλά και ξεχωριστά για άνδρες και γυναίκες.            |
| Σ3:     | <b>Κατανομή πληρωμής αναδρομικών νέων συντάξεων με τροποποιητική απόφαση συνταξιοδότησης ανά Φορέα Κοινωνικής ασφάλισης και κατηγορία σύνταξης:</b> Αποτυπώνεται η μηνιαία εισροή νέων συντάξεων με τροποποιητική απόφαση συνταξιοδότησης και η δαπάνη για την καταβολή των αναδρομικών. |
| Σ4:     | <b>Κατανομή πληρωμής αναδρομικών νέων συντάξεων με προσωρινή απόφαση συνταξιοδότησης ανά Φορέα Κοινωνικής ασφάλισης και κατηγορία σύνταξης:</b> Αποτυπώνεται η μηνιαία εισροή νέων συντάξεων με προσωρινή απόφαση συνταξιοδότησης και η δαπάνη για την καταβολή των αναδρομικών.         |
| Σ5:     | <b>Κατανομή Συντάξεων ανά εύρος ποσού δαπάνης:</b> Κατανέμονται οι συντάξεις ανά κατηγορία σε κλίμακες ανά εύρος ποσού σύνταξης.   |
| Σ6:     | <b>Συνταξιοδοτική Δαπάνη Κύριων, Επικουρικών Συντάξεων, Μερισμάτων:</b> Αποτυπώνεται το πλήθος και συνταξιοδοτική δαπάνη κύριων, επικουρικών συντάξεων και μερισμάτων ανά φορέα κοινωνικής ασφάλισης.  |
| Σ7:     | <b>Κατανομή Συντάξεων ανά ταμείο και κατηγορία:</b> Αποτυπώνεται η κατανομή συντάξεων και η συνταξιοδοτική δαπάνη ανά ταμείο και κατηγορία σύνταξης.   |
| Σ8:     | <b>Κατανομή νέων Συνταξιούχων ανά ηλικία, κατηγορία σύνταξης &amp; Φορέα Κοινωνικής Ασφάλισης:</b> Αποτυπώνεται η κατανομή νέων συνταξιούχων ανά ηλικία, κατηγορία σύνταξης & Φορέα Κοινωνικής Ασφάλισης και ο μέσος όρος δαπάνης σύνταξης.  |
| Σ9:     | <b>Κατανομή Συντάξεων ανά νομό:</b> Αποτυπώνεται το πλήθος συντάξεων και η συνταξιοδοτική δαπάνη ανά κατηγορία σύνταξης και νομό.  |
| Σ10:    | <b>Κατανομή Συντάξεων ανά υπηκοότητα:</b> Αποτυπώνεται η κατανομή του πλήθους συντάξεων ανά υπηκοότητα.  |
| Σ11:    | <b>Κατανομή κατά αριθμό καταβαλλόμενων συντάξεων (κύριων, επικουρικών, μερισμάτων) ανά συνταξιούχο:</b> Αποτυπώνεται η κατανομή κατά αριθμό καταβαλλόμενων συντάξεων ανά συνταξιούχο.  |
| Σ12:    | <b>Ποσά Συντάξεων ανά Περιφέρεια ως Ποσοστό του ΑΕΠ:</b> Αποτυπώνονται τα ποσά σύνταξης που αντιστοιχούν σε κάθε Περιφέρεια σε σχέση με το αντίστοιχο ΑΕΠ για το έτος 2013 (προσωρινά στοιχεία ΕΛΣΤΑΤ).  |
| Σ13:    | <b>Κατανομή Συντάξεων ανά Κατηγορία Σύνταξης (ΔΑΠΑΝΗ):</b> Αποτυπώνεται η κατανομή συντάξεων και η συνταξιοδοτική δαπάνη ανά κατηγορία σύνταξης.   |
| Σ14:    | <b>Κατανομή Συντάξεων ανά Κατηγορία Σύνταξης (ΕΙΣΟΔΗΜΑ):</b> Αποτυπώνεται η κατανομή συντάξεων και το εισόδημα ανά κατηγορία σύνταξης.   |

| Ενότητα | Περιγραφή   |
|---------|---|
| Σ15:    | <b>Μέσο Μηνιαίο Εισόδημα από Συντάξεις προ Φόρων</b> (με περίθαλψη): Αποτυπώνεται το πλήθος συνταξιούχων και το μέσο μηνιαίο εισόδημα από συντάξεις προ φόρων ανά κατηγορία σύνταξης (γήρατος, θανάτου, κτλ).                                     |
| Σ16:    | <b>Διαστρωμάτωση Συντάξεων</b> (ΕΙΣΟΔΗΜΑ): Αποτυπώνεται η κατανομή συντάξεων ανά κατηγορία σύνταξης (γήρατος, θανάτου, κτλ) και το εύρος ποσού εισοδήματος στο σύνολο των δικαιούχων (ανδρών και γυναικών).                                       |
| Σ17:    | <b>Κατανομή Κατά Αριθμό Καταβαλλόμενων Συντάξεων</b> : Αποτυπώνεται το πλήθος των συνταξιούχων και η κατανομή κατά αριθμό καταβαλλόμενων συντάξεων (κύριων, επικουρικών, μερισμάτων).   |
| Σ18:    | <b>Κατανομή Συντάξεων ανά Νομό και κατηγορία</b> (Γήρατος/Θανάτου/Αναπηρίας): Αποτυπώνεται το πλήθος συντάξεων ανά κατηγορία σύνταξης και νομό.   |
| Σ19:    | <b>Κατανομή συντάξεων ανά ταμείο</b> για ασφαλισμένους που λαμβάνουν 10, 9,8 ή 7 συντάξεις.   |
| Σ20:    | <b>Μέση Μηνιαία Δαπάνη από Συντάξεις προ Φόρων ανά Φύλο Συνταξιούχου</b> : Αποτυπώνεται το πλήθος συνταξιούχων και η συνταξιοδοτική δαπάνη ανά κατηγορία σύνταξης (γήρατος, θανάτου, κτλ).  |
| Σ21:    | <b>Διαστρωμάτωση Συνταξιούχων</b> : Κατανέμονται οι συντάξεις ανά κατηγορία σύνταξης (γήρατος, θανάτου, κτλ) και εύρος ποσού δαπάνης στο σύνολο των δικαιούχων (ανδρών και γυναικών).   |
| Σ22:    | <b>Διαστρωμάτωση Συνταξιούχων ανά φύλο</b> (ΔΑΠΑΝΗ): Κατανέμονται οι συντάξεις ανά κατηγορία σύνταξης (γήρατος, θανάτου, κτλ) και εύρος ποσού δαπάνης στο σύνολο των δικαιούχων (ανδρών και γυναικών) αλλά και ξεχωριστά για άνδρες και γυναίκες. |
| Σ23:    | <b>Κατανομή Συνταξιούχων ανά Ηλικία</b> : Αποτυπώνεται το πλήθος συνταξιούχων ανά ηλικία.   |
| Σ24:    | <b>Κατανομή Συνταξιούχων ανά Ηλικία και Κατηγορία Σύνταξης</b> (ΔΑΠΑΝΗ): Αποτυπώνεται το πλήθος συνταξιούχων και η συνταξιοδοτική δαπάνη ανά ηλικία και κατηγορία σύνταξης (γήρατος, θανάτου, κτλ).   |
| Σ25:    | <b>Κατανομή Συντάξεων ανά Ταμείο και Κατηγορία - Ομαδοποίηση με Εποπτεύοντα Φορέα</b> : Αποτυπώνεται το πλήθος συνταξιούχων ανά κατηγορία σύνταξης (γήρατος, θανάτου, κτλ) και Εποπτεύοντα Φορέα.   |
| Σ26:    | <b>Κατανομή Νέων Συνταξιούχων ανά Ηλικία, Κατηγορία Σύνταξης και Κύριο Φορέα με προσωρινή απόφαση</b> : : Αποτυπώνεται η μηνιαία εισροή νέων συντάξεων με προσωρινή απόφαση συνταξιοδότησης και η δαπάνη για την καταβολή των αναδρομικών.        |
| Σ27:    | <b>Κατανομή Νέων Συνταξιούχων ανά Ηλικία, Κατηγορία Σύνταξης και Κύριο Φορέα με τροποποιητική απόφαση</b> : Αποτυπώνεται η μηνιαία εισροή νέων συντάξεων με τροποποιητική απόφαση συνταξιοδότησης και η δαπάνη για την καταβολή των αναδρομικών.  |
| Σ28:    | <b>Στοιχεία Νέων Συντάξεων με αναδρομικά ποσά ανά κατηγορία - Οριστική Απόφαση</b> : Αποτυπώνεται η μηνιαία εισροή νέων συντάξεων με οριστική απόφαση συνταξιοδότησης και η δαπάνη για την καταβολή των αναδρομικών.                              |
| Σ29:    | <b>Αναστολές Συντάξεων Λόγω Γάμου</b> : Αποτυπώνεται το πλήθος συνταξιούχων και το συνολικό καθαρό πληρωτέο ποσό ανά κατηγορία σύνταξης (γήρατος, θανάτου, κτλ).  |
| Σ30:    | <b>Αναστολές Συντάξεων Λόγω Θανάτου</b> : Αποτυπώνεται το πλήθος συνταξιούχων και το συνολικό καθαρό πληρωτέο ποσό ανά κατηγορία σύνταξης (γήρατος, θανάτου, κτλ).  |